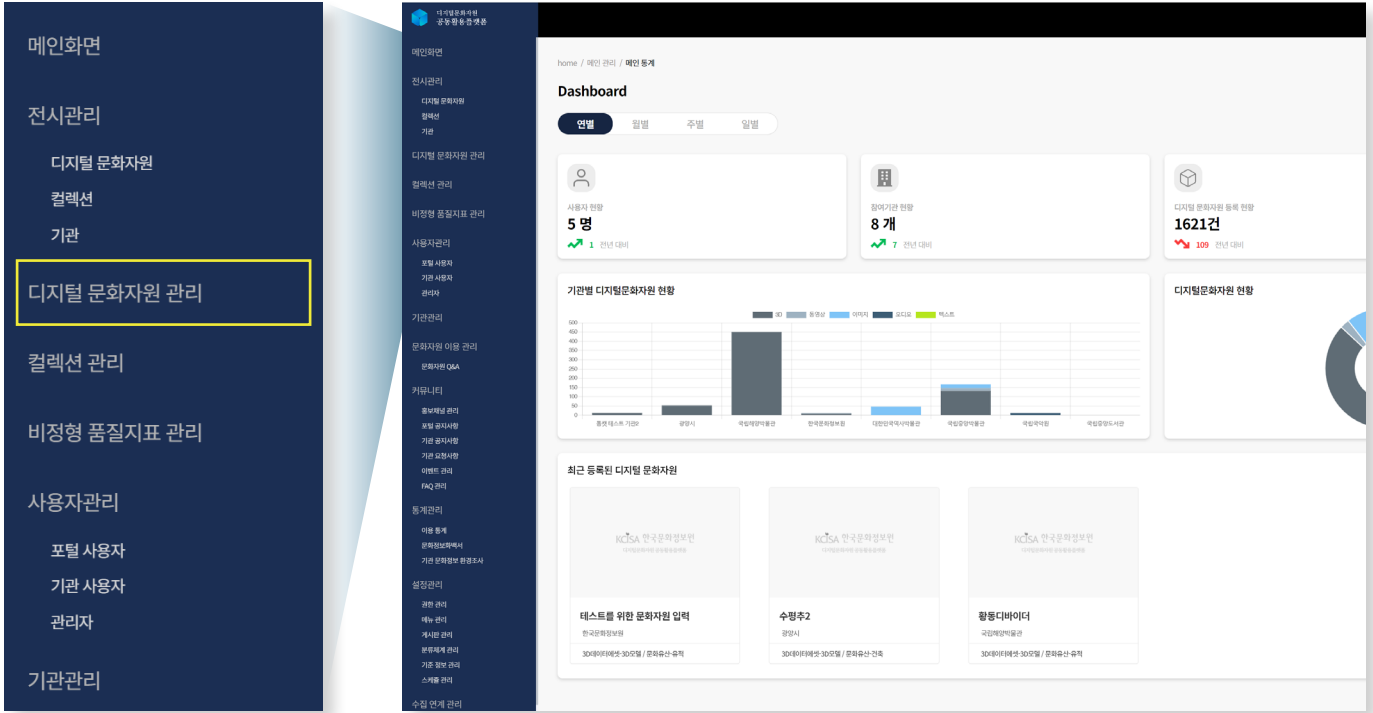


2023년 문화기반 가상융합세계 공동활용플랫폼 구축

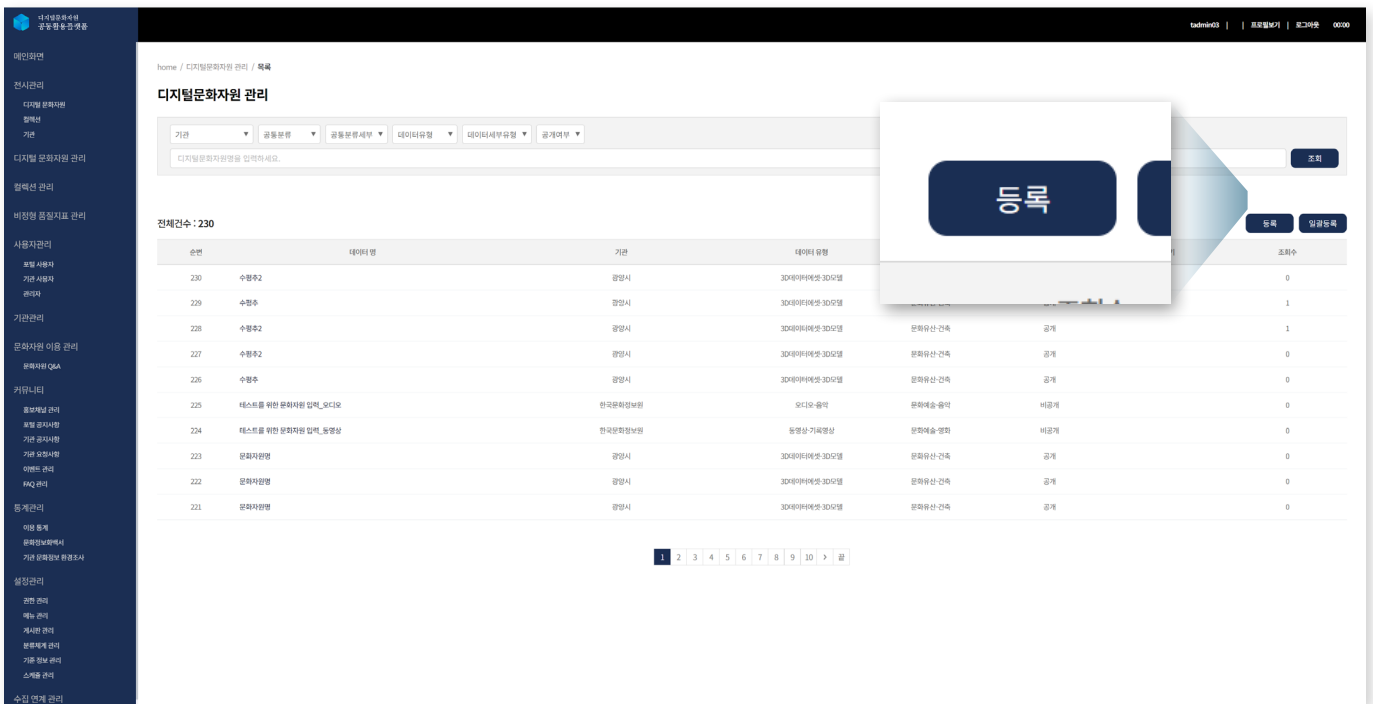
# 디지털 문화자원 등록 가이드 절차 안내서

# 1. 디지털 문화자원 등록

- 메뉴에서 "디지털 문화자원 관리"를 선택합니다.



- 등록 버튼을 클릭하여 등록 화면으로 이동합니다.



디지털문화자원은 총 4번의 절차에 의해 등록됩니다.

## 1. 기본정보입력

- 디지털문화자원의 기본적인 정보를 입력합니다.
- 명칭, 설명, 기관, 데이터유형, 공통분류, 국가/시대, 재질, 기관자체 관리번호, 공개여부 의 필수정보를 입력 및 선택합니다.
- 썸네일, 서비스 유형, 산업유형, 해쉬태그 정보 등도 입력 선택할 수 있습니다.
- 필수정보 값을 입력하고 저장버튼을 클릭하면 기본정보 입력이 완료되며 파일을 등록할 수 있습니다.

home / 디지털문화자원 관리 / 등록

### 디지털문화자원 등록

<b>1. 기본정보 입력</b> 디지털문화자원 기본정보를 입력합니다.	<b>2. 파일등록</b> 디지털문화자원 파일을 등록합니다.	<b>3. 품질정보</b> 디지털문화자원 파일 품질을 확인합니다.	<b>4. 부가정보</b> 디지털문화자원 부가정보를 입력합니다.
---	--------------------------------------	---	--

\* 디지털문화자원 명칭

명칭을 입력하세요.

\* 디지털문화자원 설명

설명을 입력하세요.

\* 기관

기관  기관별 분류(유형)

기관 유형을 선택하세요.

\* 서비스 유형

서비스 유형  산업 유형

유형을 선택하세요.

\* 데이터 유형

데이터 유형  유형을 선택하세요. 세부 유형을 선택하세요.

\* 국가/시대

국가/시대  국가를 선택하세요. 세부 유형을 선택하세요.

\* 공통분류

공통분류  유형을 선택하세요. 세부 유형을 선택하세요.

\* 재질

재질  재질을 선택하세요. 세부 유형을 선택하세요.

해쉬태그

해쉬태그를 입력하세요.

\* 기관자체 관리번호

기관자체 관리번호를 입력하세요.

\* 공개여부

공개여부를 선택하세요.

## 2. 파일등록

- 디지털문화자원의 파일정보를 등록합니다.
- 기본정보 입력을 해야만 파일정보를 등록할 수 있습니다.
- 파일 선택 버튼을 클릭하여 파일을 선택 후 업로드 버튼을 클릭하여 업로드합니다.
- 업로드가 완료되면 업로드된 파일을 확인할 수 있습니다.

home / 디지털문화자원 관리 / 등록

### 디지털문화자원 등록

<b>1. 기본정보 입력</b> 디지털문화자원 기본정보를 입력합니다.	<b>2. 파일등록</b> 디지털문화자원 파일을 등록합니다.	<b>3. 품질정보</b> 디지털문화자원 파일 품질을 확인합니다.	<b>4. 부가정보</b> 디지털문화자원 부가정보를 입력합니다.
---	--------------------------------------	---	--

디지털문화자원  
파일이 등록되지 않았습니다.

파일을 드래그 및 업로드 버튼을 이용하여 업로드 하여 주시기 바랍니다.

## 2-1. 디지털문화자원 파일등록

파일 업로드 시 다음의 규정을 지켜야 합니다.

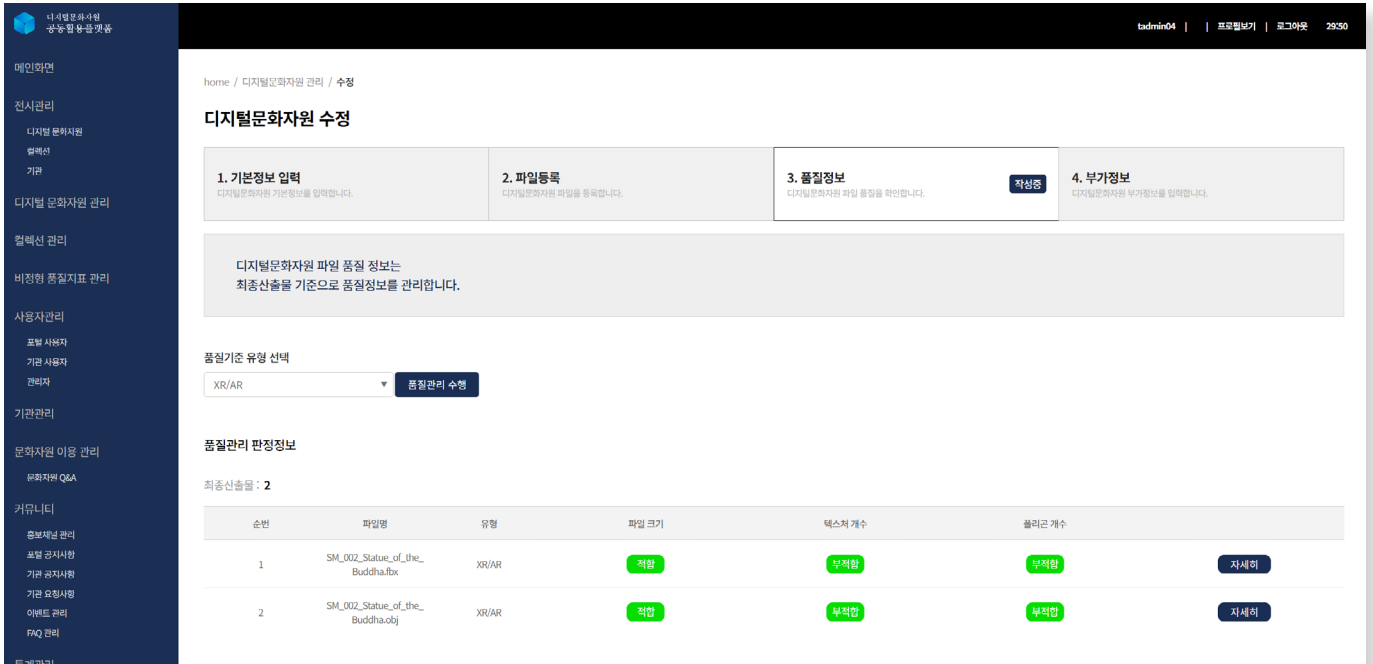
### 디지털문화자원 파일등록 규정

- 파일 등록 시 공동활용 플랫폼에서 가이드한 파일 폴더 구조로 압축하여 등록하여야 합니다.
- 최상위 폴더는 "DATA" 폴더로 작성하여야 합니다.
- 두번째 폴더는 최종산출물과 단계별 산출물을 구분하는 "FINAL", "STEP" 폴더로 작성해야 합니다.
- 세번째 폴더는 입력하는 디지털문화자원 타입 명으로 폴더를 작성해야 합니다. (예 : 3D, IMAGE, VIDEO, AUDIO, TEXT)
- 네번째 폴더는 3D일 경우는 각 모델 포맷별로 폴더를 생성해야 합니다. (예 : FBX, OBJ 등)  
또한 TEXTUER 폴더도 네번째 폴더에 생성해야 합니다.
- 3D모델 파일명과 텍스처 명을 다음과 같은 규칙을 작성하여 등록하셔야 합니다.
- 텍스처 명은 3D모델 파일명 + "\_AO, \_BC, \_NM, \_RN, \_MT"로 파일명을 작성하여야 합니다.
  - \_AO : ambient Occlusion 텍스처
  - \_BC : BaseColor 텍스처
  - \_NM : Normal map
  - \_RN : Roughness 텍스처
  - \_MT : Metalness 텍스처
- STEP 산출물은 특별한 폴더 제약이 없습니다.

3DSample.zip
DATA
FINAL
3D(디지털문화자원 타입)
FBX
3D_DATA.fbx
OBJ
3D_DATA.obj
TEXTURE
3D_DATA_AO.png(jpg)
3D_DATA_NM.png(jpg)
3D_DATA_RN.png(jpg)
3D_DATA_BC.png(jpg)
3D_DATA_MT.png(jpg)
STEP

### 3. 품질정보

- 디지털문화자원의 3D파일일 경우에만 품질관리를 수행할 수 있습니다.
- 품질관리 수행 기준은 최종산출물 기준으로 품질관리를 수행합니다.
- 품질기준 유형을 선택 후 품질관리 수행 버튼을 클릭하여 수행합니다.



### 4. 부가정보

- 디지털문화자원의 부가정보를 입력할 수 있습니다.
- 부제목, 영문명, 저자명, 출토지명, 전시장소명 등 부가정보를 입력 할수 있습니다.

#### 디지털문화자원 등록

<b>1. 기본정보 입력</b> 디지털문화자원 기본정보를 입력합니다.	<b>2. 파일등록</b> 디지털문화자원 파일을 등록합니다.	<b>3. 품질정보</b> 디지털문화자원 파일 품질을 확인합니다.	<b>4. 부가정보</b> 디지털문화자원 부가정보를 입력합니다. <span>작성중</span>
<b>디지털문화자원 부제목</b> 부제목을 입력하세요.		<b>디지털문화자원 URL</b> URL을 입력하세요.	
<b>디지털문화자원 영문명</b> 영문 명칭을 입력하세요.		<b>디지털문화자원 중문명</b> 중문 명칭을 입력하세요.	
<b>디지털문화자원 저자명</b> 저자명을 입력하세요.		<b>작가명</b> 작가명을 입력하세요.	
<b>출토지명</b> 출토지명을 입력하세요.		<b>전시명</b> 전시명을 입력하세요.	
<b>전시장소명</b> 전시장소명을 입력하세요.		<b>문화자원 크기</b> 문화자원 크기를 입력하세요.	
<b>디지털문화자원 부가설명</b> 부가설명 입력하세요.			

취소 저장

## 1. 디지털 문화자원 등록

## 2. 디지털 문화자원 일괄등록

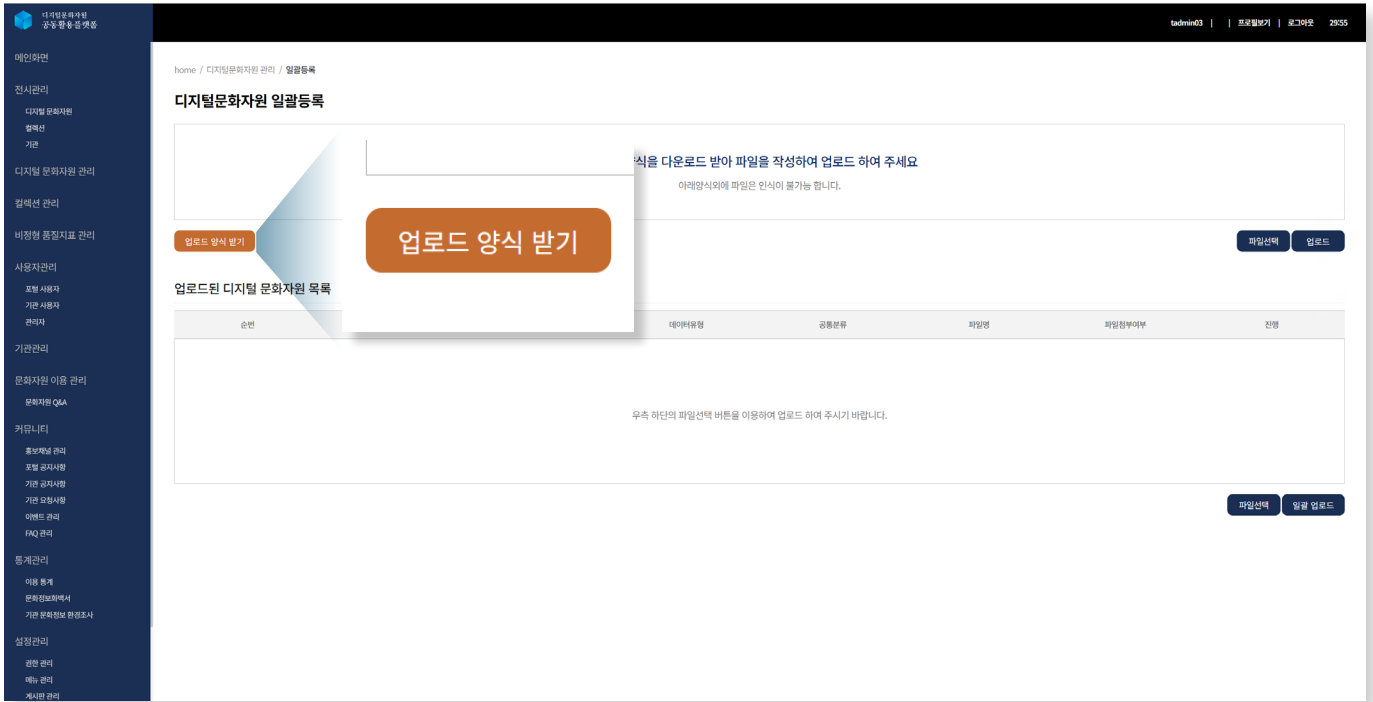
- 메뉴에서 "디지털문화자원 관리"를 선택한 후 "일괄등록" 버튼을 클릭합니다.

The screenshot shows the main dashboard of the digital cultural resource management system. On the left, a dark blue sidebar menu contains various management options. The '디지털 문화자원 관리' (Digital Cultural Resource Management) option is highlighted with a yellow border. The main content area displays a 'Dashboard' with several key performance indicators (KPIs) and a bar chart showing the status of digital cultural resources by institution.

This screenshot shows the '디지털문화자원 관리' (Digital Cultural Resource Management) page. A modal window with the text '일괄등록' (Batch Registration) is overlaid on the page. The background shows a table of digital cultural resources with columns for '순번' (Serial Number), '데이터 명' (Data Name), '기관' (Institution), '데이터 양명' (Data Name), '공급처' (Supplier), and '종류' (Type). The table contains 10 rows of data, and a pagination bar at the bottom shows the current page is 1 out of 10.

순번	데이터 명	기관	데이터 양명	공급처	종류	종류수
230	수형숙2	광명시	30여이러에셋 30여명	문화유산	공개	0
229	수형숙	광명시	30여이러에셋 30여명	문화유산	공개	1
228	수형숙2	광명시	30여이러에셋 30여명	문화유산	공개	1
227	수형숙2	광명시	30여이러에셋 30여명	문화유산	공개	0
226	수형숙	광명시	30여이러에셋 30여명	문화유산	공개	0
225	테스트를 위한 문화자원 업로드	한국문화정보원	오디오-음력	문화예술-음력	비공개	0
224	테스트를 위한 문화자원 업로드	한국문화정보원	동영상-기록영상	문화예술-영화	비공개	0
223	문화자원명	광명시	30여이러에셋 30여명	문화유산	공개	0
222	문화자원명	광명시	30여이러에셋 30여명	문화유산	공개	0
221	문화자원명	광명시	30여이러에셋 30여명	문화유산	공개	0

- 업로드 양식 받기 버튼을 클릭하여 업로드양식을 다운로드 합니다.



- 다운로드한 파일을 열어 내용을 작성합니다.

- 작성시 문화자원과 업로드 대상파일명을 정확히 입력하여야 파일 업로드가 됩니다.

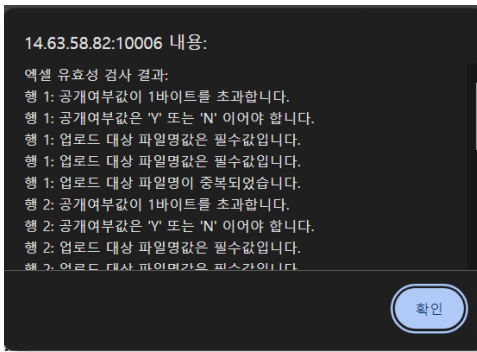
또한 업로드 대상 파일은 **디지털문화자원 등록 시 설명한 파일 폴더 및 규칙을 필수로 지켜야 합니다.**

- 작성한 양식을 파일선택 버튼을 클릭하여 선택합니다.

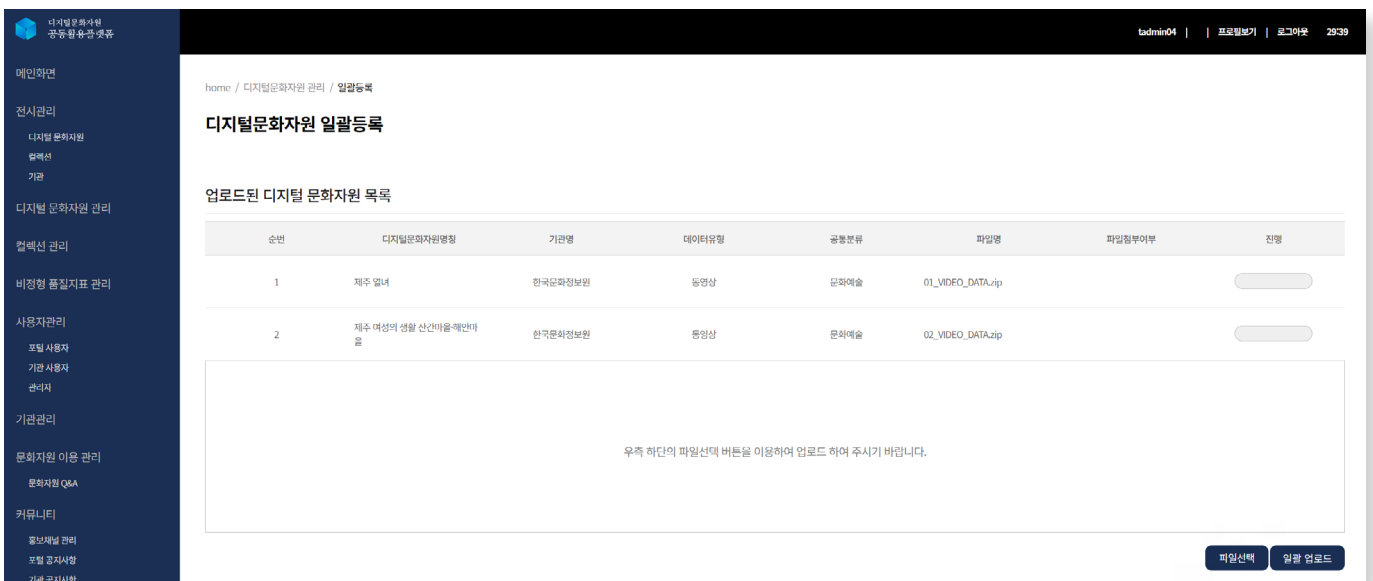
A	B	C	D	E	F	G	H	I	J	K	L	M	N	O	
1						필수 입력 정보									
2	디지털문화자원 명칭	디지털문화자원 설명	기관명	데이터 유형	데이터 세부유형	문헌스 유형	문헌스 세부유형	국가	시대	재질	서비스유형	산업유형	기관자체 관리번호	공개여부	업로드 대상 파일 명
3	제주 열녀	자발적인 열녀도 있지만, 사회적인 환경에 의해 선택되어진 제주 열녀를 조형	대한민국예술원	동영상	기록영상	문화예술	디지털예술	한국	2000년 이	기타	교육	영화 및 비	m_0000000000001286	Y	01_VIDEO_DATA.zip
4	제주 여성의 생활 시간대	제주 시간마을과 해안마을의 여성의 삶을 비교하고, 함께 살아가는	대한민국예술원	동영상	기록영상	문화예술	디지털예술	한국	2000년 이	기타	교육	영화 및 비	m_0000000000001285	Y	02_VIDFO_DATA.zip
5	미륵사 중유공양	백제시대 미륵사 중유공양 고종간	대한민국예술원	3D데이터영상	3D모형	문화유산	유적	한국	백제	기타	보존	기타	m_0000000000001295	Y	03_3D_DATA.zip
6	미륵사 서일 석탑	백제시대 미륵사 서일 석탑 고종간	대한민국예술원	3D데이터영상	3D모형	문화유산	유적	한국	백제	기타	보존	기타	m_0000000000001294	Y	04_3D_DATA.zip
7	미륵사 중서승방	백제시대 미륵사 중서승방 고종간	대한민국예술원	3D데이터영상	3D모형	문화유산	유적	한국	백제	기타	보존	기타	m_0000000000001293	Y	05_3D_DATA.zip
8															

## 2. 디지털 문화자원 일괄등록

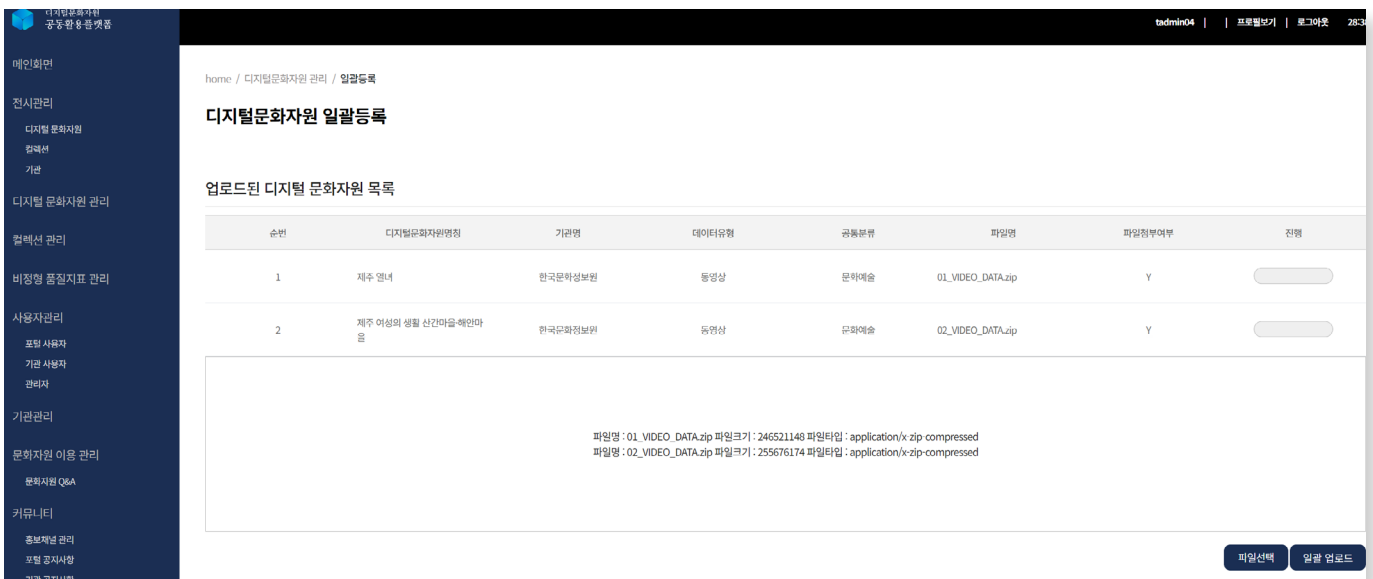
- 업로드 버튼을 클릭하면 기본정보가 먼저 등록됩니다.
- 등록시 유효성 검사를 통해 잘못 작성된 열과 행정정보가 출력됩니다.



- 등록되면 아래와 같이 입력한 정보가 목록으로 출력됩니다.



- 양식에 입력한 파일을 아래 파일선택을 클릭하여 선택합니다.
- 양식에 작성한 파일명과 선택한 파일이 동일할 시 파일첨부 여부에 Y로 표시됩니다.



## 2. 디지털 문화자원 일괄등록



- 일괄 업로드 버튼을 누르면 업로드 됩니다.

